

2017학년도 대학자체평가

대구사이버대학교 자체평가요약보고서

제출일 | 2018년 2월 23일

I. 자체평가 개요

1

자체평가의 목적

- 고등교육법 제11조의2(평가)에 명시된 고등교육기관의 자체평가 및 결과의 공시사항을 준수하고 대학의 교육 및 연구등의 수준을 점검함.
- 2001년 우리나라에 원격대학 제도가 도입되고 2009년 고등교육법 전환으로 사이버대학의 사회적 책무성과 공신력을 제고하고 전반적인 교육여건의 향상을 통한 원격교육의 질 향상과 내실화 및 발전을 도모하는데 그 목적이 있음
- 자체평가를 통한 문제점 진단 및 개선방안 모색 등을 통해 대학의 발전전략을 수립하여 실천함으로써 학습자들에게 보다 양질의 원격교육을 제공하고자 함.

2

자체평가의 내용

- 본 대학의 자체평가는 2013년도 시행된 사이버대학역량평가의 평가모형 및 지표를 기본으로 하여 추진하되, 2015년도에 실시한 자체평가 항목 등을 참고하여 평가기간 등 일부 항목의 경우 대학 현실에 맞게 수정하여 「2017년 대구사이버대학교 자체평가편람」을 기준으로 하여 실시하였음.
- 평가영역은 ‘교육계획과 교육과정’, ‘교직원과 학생’, ‘수업과 콘텐츠’, ‘원격교육시설과 정보시스템’, ‘재정과 경영’의 5개 영역으로 구분하되 각 영역별 평가로 시행하였음.
- 이하 평가부문 수는 13개, 평가항목 수는 27개이며 평가지표는 79개로 구성하였고, 각 영역별 배점은 200점 만점으로 세부적인 평가 내용은 <표 1>과 같음.

3

자체평가의 추진방향

- 2015년 시행된 자체평가와 2017년 자체평가 결과를 비교 분석하고 지표별 평가등급의 개선여부를 확인하여 現 시점 대학의 수준을 확인하고자 함.
- 연도별/지표별 평가등급을 관리할 수 있는 시스템 구축 및 이를 활용한 지속적인 평가 관리체계를 마련하고자 함.
- 평가결과 공유를 통한 대학의 위상 확인 및 향후 발전방향 모색하고자 함.

4

2017년 자체평가 추진 시 주요 변동사항

- 관련지침에 의거하여 2015년부터 대학원 자체평가를 별도로 시행하도록 하고 있으며, 2015년 시행 첫해는 대학원자체평가에 대해 자율적 시행으로 유보하였으나, 2017년부터는 반드시 대학원자체평가를 실시하여야 함.
- 따라서 본교는 2017년 자체평가에서는 학부자체평가 추진계획시 대학원 자체평가 추진계획을 포함하여 추진할 예정이며, 보고서 작성시 대학원 단락을 목차에 따로 두어 2017년 대구사이버대학교 자체평가(학부 및 대학원)의 형태의 보고서로 제출할 예정임.

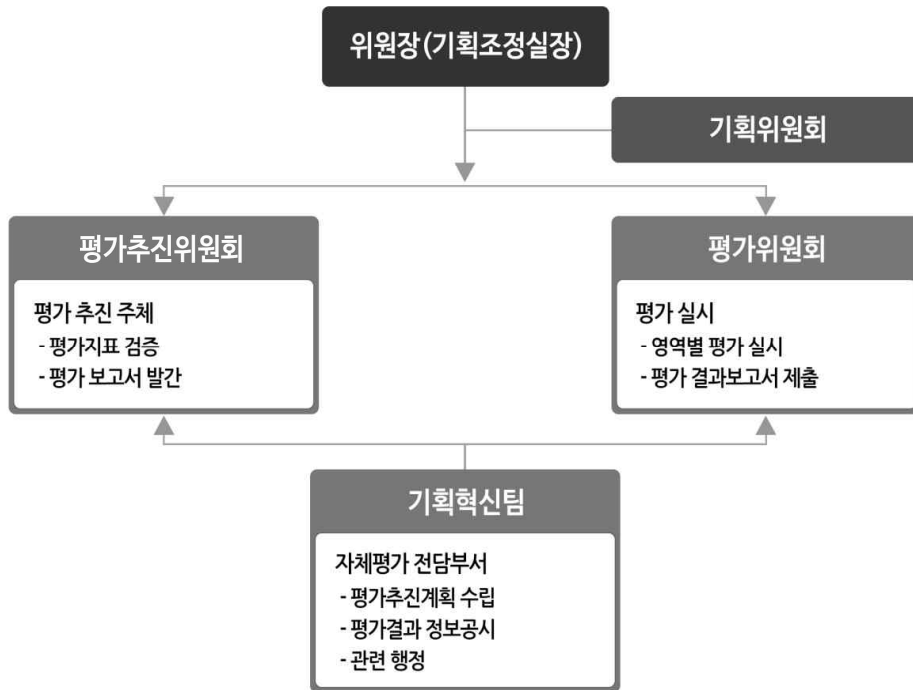
<표 1> 자체평가 영역별 평가 지표

평가영역	평가부문	평가항목	평가지표	배점	비고	
1 교육목적 과 대학의 비전	1.1 교육목 적과 대학의 비전 (100점)	1.1.1 교육목적과 목표 (45점)	1) 교육이념과 목적	15		
			2) 교육목표의 적절성	15		
			3) 교육목표 반영 실적	15		
	1.2 교육과정 (100점)	1.1.2 대학의 비전 (55점)		1) 발전계획 추진과 평가의 적절성	20	
				2) 특성화계획 추진과 평가의 적절성	15	
		1.2.1 교육과정 편성 (50점)		3) 자체평가 체제의 적절성	20	
				1) 교육목표와 교육과정의 체계성	15	
1.2.2 교육과정 운영 (50점)		2) 교육과정 편제의 적절성	25			
		3) 교육과정의 사회적 요구 반영도	10			
2 교직원과 학생	2.1 교원 (80점)	2.1.1 교원 확보와 전문성 (55점)	1) 전임교원의 확보율	20	정량	
			2) 교원임용절차의 합리성	10		
			3) 교원의 연구실적	15	정량	
			4) 전임교원의 강의담당비율	10	정량	
		2.1.2 교원의 근무여건 (25점)		1) 교원 처우의 적절성	10	
				2) 교원업적평가제도의 합리성	10	
	2.2 직원 (65점)	2.2.1 직원 확보와 전문성 (45점)		3) 교원의 연구활동 지원	5	
				1) 일반 행정 직원 수의 적절성	10	
		2.2.2 직원의 근무여건 (20점)		2) 콘텐츠 개발인력의 적절성	15	정량
				3) 시스템 관리인력의 적절성	10	
	2.3 학생 (55점)	2.3.1 학생총원과 유지 (40점)		4) 조교의 확보율	10	정량
				1) 직원 처우의 적절성	10	
		2.3.2 학생지원 (15점)		2) 직원인사제도 및 업무분장의 합리성	5	
				3) 직원연수의 적절성	5	
2.3.1 학생총원과 유지 (40점)		1) 학생선발절차 및 방법	5			
		2) 신입생 총원율	15	정량		
2.3.2 학생지원 (15점)		3) 학생 재등록률	15	정량		
		4) 시간제등록생의 적절성	5			
3 수업과 콘텐츠	3.1 수업체계 (35점)	3.1.1 수업 체계와 질 관리(35점)	1) 학생지원조직 및 지원서비스	10		
			2) 장애학생 지원의 적절성	5		
	3.2 수업설계 및 개발 (60점)	3.2.1 수업설계 (25점)		1) 수업개발 및 운영 모형의 구체성	15	
				2) 수업개발 및 운영 단계별 질 관리 체계의 적절성	20	
		3.2.2 콘텐츠 개발(35점)		1) 수업목표와 수업설계의 부합성	10	
				2) 수업설계의 충실성	15	
3.2.2 콘텐츠 개발(35점)		1) 수업설계와 콘텐츠의 부합성	10			
		2) 콘텐츠 개발의 충실성	15			
3.2.2 콘텐츠 개발(35점)		3) 콘텐츠 활용의 적절성	10			

평가영역	평가부문	평가항목	평가지표	배점	비고
	3.3 수업관리 (65점)	3.3.1 수업운영 (35점)	1) 수업관리의 적절성	10	정량
			2) 수강인원의 적절성	10	
	3) 상호작용의 충실성		15		
	3.4 평가 (40점)	3.3.2 교수학습 지원 (30점)	1) 교수지원의 적절성	15	
			2) 학습지원의 적절성	15	
		3.4.1 학습평가(20점)	1) 학습평가의 합리성	10	
2) 학습평가의 엄정성			10		
		3.4.2 수업평가(20점)	1) 수업평가 운영의 적절성	20	
4 원격교육 시설과 정보 시스템	4.1 원격교육 시설 및 설비 (120점)	4.1.1 원격교육 시설 (45점)	1) 교사확보의 적절성	30	정량
			2) 원격교육시설의 적절성	15	
		4.1.2 원격교육 설비 (75점)	1) 원격교육 설비의 양적 적절성	25	정량
			2) 원격교육 설비의 질적 적합성	15	
	3) 소프트웨어의 적절성		15		
	4.2 원격교육 시스템 운영 및 유지 보수 (80점)	4.2.1 원격교육시스템 운영(50점)	4) 신분인증 설비의 적절성	10	
			5) 전자도서관의 적절성	10	
			1) 학습 활동 지원 기능의 우수성	10	
			2) 교수 활동 지원 기능의 우수성	10	
		4.2.2 원격교육시스템 유지보수(30점)	3) 운영 활동 지원 기능의 우수성	10	정량
4) 정보보호 체계의 적절성			20		
5 재정과 경영	5.1 재정 (110점)	5.1.1 법인 책무성 (40점)	1) 수익용 기본재산 확보금액의 적절성	15	정량
			2) 수익용 기본재산 수익률의 적절성	5	
			3) 대학운영경비 편성의 적절성	5	
			4) 세입대비 법인전입금 비율의 적절성	5	
			5) 법인책무성 강화 노력의 적절성	10	
		5.1.2 건전재정 계획 및 운영(50점)	1) 예산 편성 및 집행 절차의 적절성	10	정량
			2) 재정운영 계획 수립의 적절성	10	
			3) 교육비 환원율의 적절성	15	
			4) 건전재정 운영의 적절성	15	
	5.1.3 장학금 지급 (20점)	1) 장학금 지급 비율의 적절성	10	정량	
		2) 장학금 수혜의 적절성	10		
	5.2 경영 (90점)	5.2.1 대학운영의 합리성 및 투명성(30점)	1) 대학 총(학)장의 리더십	10	
			2) 의사결정 체제의 적절성	10	
			3) 감사제도 및 결과 활용의 적절성	10	
5.2.2 만족도 (40점)		1) 교육 서비스 만족도	20	정량	
		2) 학교 위상 만족도	20		
5.2.3 대학의 사회공헌 (20점)		1) 평생교육 지원의 적절성	10		
	2) 사회봉사 프로그램 운영의 적절성	5			
	3) 사이버대학 공동 발전을 위한 노력	5			

- 본 대학은 자체평가를 효율적으로 실시하기 위하여 2017년 11월 기획조정실 주관으로 자체평가의 전반적인 계획 및 일정을 수립한 후, 자체평가위원회를 구성하였음.

<그림 1> 자체평가위원회 조직도



- 기획혁신팀에서는 자체평가추진 계획을 수립, 이를 기초로 「평가추진위원회」에서 평가지표 검증 및 자체평가보고서를 작성하고, 영역별 평가(채점) 및 평가결과보고서 작성은 「평가위원회」에서 실시함.
- 평가 추진의 공정성 및 합리성을 보장하기 위하여, 기획위원회에서 감리를 실시, 총장의 재가를 얻어 공시를 추진함.
- 자체평가위원회는 대학 본부 처장 및 관련부서 팀장으로 구성된 평가위원회와 관련부서 팀장 및 팀원위주로 구성된 평가추진위원회를 주요 추진 조직으로 구성하였음.
 - 현업업무 파악에 따른 시간을 최소화하기 위해서 평가위원회는 현업 처·실장으로 구성하였음.
 - 대부분의 평가지표가 현업업무와 직접적인 연관성을 가지고 있는 바, 보고서 작성을 위한 별도의 업무파악 시간을 제거하기 위하여 각 지표에 해당하는 관련부서 팀장 및 팀원을 집필을 담당할 평가추진위원으로 구성하였음.

<표 2> 자체평가위원회 구성 현황

구분	세부구분	소속 및 직위	성명	추진업무	비고	
위원장	총괄	기획조정실장	김영걸	자체평가위원회 총괄 책임		
평가위원회	평가위원회 총괄	기획조정실장	김영걸	평가위원회 총괄 책임	검직	
	교육계획과 교육과정	기획조정실장	김영걸	해당영역 평가(채점) 및 평가보고서 작성		
	교직원과 학생	학생처장	이옥분			
	재정과 경영	사무처장	송인욱			
	수업과콘텐츠	이러닝지원처장	이창희			
	원격교육시설과 정보시스템	사무처장	김병춘			
평가추진 위원회	실무위원회 총괄	기획혁신팀장	도진우		실무위원회 총괄 책임	
	교원인사분야	교무팀원	차재순	해당영역 보고서 작성 및 비치자료 제작		
	교육과정분야	교무팀원	김윤정			
	수업분야	수업학적팀장	박기홍			
	입학분야	입시전략팀원	최성호			
	학생분야	학생지원팀장	김경희			
	기획분야	기획혁신팀원	김종현		간사겸직	
	총무인사분야	총무팀장	손근회			
	재정분야	경리팀장	손정훈			
	정보화지원분야	정보화지원팀장	공석훈			
	콘텐츠개발분야	콘텐츠개발팀원	정효인			
	업무지원	보고서 편집지원	기획혁신팀원		박지민	보고서 편집 및 제작
보고서 제작지원		정보화지원팀원	최미영		각종 이미지 디자인 및 편집	

7 **자체평가 추진일정**

- 본 대학은 2017년 11월 기획조정실 주관으로 자체평가를 효율적으로 실시하기 위하여 자체평가의 전반적인 계획을 수립하였으며, 계획에 따라 다음과 같이 자체평가를 추진하였음.
- 자체평가 추진 일정은 <표 3>과 같음.

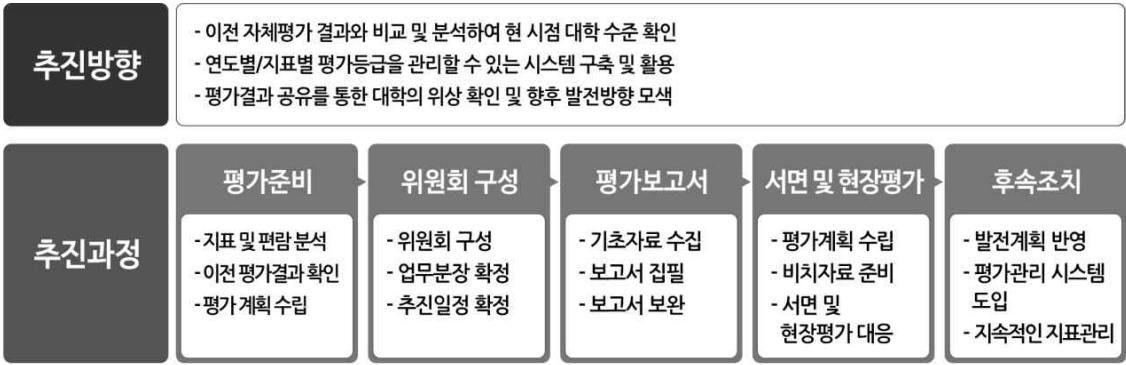
<표 3> 자체평가 추진 일정

주요 추진내용	11월				12월				2018년 1월					2월				
	1주	2주	3주	4주	1주	2주	3주	4주	1주	2주	3주	4주	5주	1주	2주	3주	4주	
■ 2017 자체평가추진 관련 연구조사	■	■																
■ 2017 자체평가추진 계획 수립		■																
■ 기획위원회 안건 상정 (2017자체평가 연구조사 및 추진계획)			■															
■ 자체평가위원회 구성 (대학원 병행 추진)			■	■														
■ 위원회 대상 설명회 및 1차 추진회의				■	■													
■ 지표 및 추진안 확정					■													
■ 평가편람, 보고서 집필 양식 배포 및 교육						■												
■ 평가영역별 점검 및 2차 추진회의 (실무위원 중심)							■											
■ 자체평가보고서 초고 집필 및 보고회 - 집필분 전체 점검 및 조정회의 - 지표별 보완 사항 도출 및 보완 방법 수립								■	■	■								
■ 자체평가보고서 수정 집필										■	■							
■ 3차 전체 추진회의 및 수정본 보고회 - 집필분 전체 점검 및 최종조정회의											■							
■ 보고서 편집 및 제본												■						
■ 보고서 기획위원회/대학원위원회 상정 및 확정													■					
■ 보고서 제출														■				
■ 평가위원회 평가실시(서면/현장 평가)															■			
■ 평가위원회 결과보고서 작성 및 제출																■		
■ 최종 평가결과 보고																	■	
■ 홈페이지 공지 및 대학정보공시 탑재																		■

자체평가의 추진 방향 및 과정

- 본 대학의 자체평가는 교내에 자체평가추진위원회를 구성하고 「2017년 자체평가편람」에 따라 79개의 평가지표에 대하여 자체평가를 실시하였음.
- 추진방향 및 과정은 자체평가 추진기간 및 내부 여건을 고려하여 다음과 같이 진행하였음.

<그림 2> 자체평가 추진 방향 및 과정도



- 이번 자체평가의 추진방향은 1회성의 평가가 아니라 연속적이고 체계적인 평가의 실시와 궁극적으로 이를 활용할 수 있는 평가관리 시스템을 구축하는데 있음.
- 자체평가과정은 ‘평가준비’, ‘위원회 구성’, ‘평가보고서’, ‘서면 및 현장평가’, ‘후속조치’의 순으로 구성하여 평가추진에 누락이 없도록 하고 일련의 연계성을 가지고 추진되도록 하였음.
 - 본 대학은 자체평가를 ‘평가보고서’까지의 단계로 보지 않고, 평가결과를 활용한 후속조치까지를 본 대학 자체평가의 과정으로 설정하고 종합적, 발전적인 평가가 될 수 있도록 하고 있음.

II. 자체평가 결과

1

교육계획과 교육과정

가. 주요 현황 및 우수점

- 대구사이버대학교의 교육이념과 교육목적은 모든 교육 수혜자들이 본 대학의 교육과정을 통하여 대한민국의 교육이념인 「홍익인간」의 정신과 대학의 건학이념인 「사랑·빛·자유」의 정신을 함양하고 이를 현실에서 올바르게 실천하게 함으로써 만민복지의 실현에 이바지할 수 있는 인재를 양성하는데 있음.
- 또한 특수교육·사회복지·상담·치료 재활분야를 특성화한 평생교육의 장으로서 이른바 사랑과 봉사의 실천적 전과를 통하여 만민의 복지사회 구현을 이루고자 장애인을 포함한 모든 사람들이 참다운 삶의 복지와 배움의 즐거움을 향유할 수 있는 선진 복지사회를 구축하고, 전 인류의 평생교육을 실현하고자 사랑과 봉사의 정신을 우리민족에만 국한하지 않고 전 인류를 대상으로 실현하기 위한 궁극적인 교육의 방향이 "사랑과 봉사로 세계를 품는 대학"이라는 본 대학의 교육이념에 집약되어 있음.
- 이를 실현하기 위해 '창의력과 실무능력을 겸비한 유능한 전문직업인 배출', '인류의 복리증진을 선도하는 복지인력 양성', '진취적 자세와 국제경쟁력을 겸비한 세계시민 육성' 이라는 교육목표를 연계성을 갖고 설정하고 있으며, 이러한 교육철학은 고등교육기관으로서의 측면과 평생교육기관으로서의 측면에서 모두 구현되고 있음.
- 이와 같이 설정되어 있는 교육목표들은 정관, 학칙, 교육과정, 대학편람, 홈페이지 등은 물론 각종 온·오프라인 학교 관련 자료에 반영하고 있을 뿐 아니라 학과의 구성과 교육과정의 구성 등이 교육목적 달성을 위한 방향으로 실현되어 있음.
- 중·단기대학발전계획과 특성화계획이 교육목적의 달성과 연계되어 체계적으로 수립되어 있으며 실천과제를 중심으로 실제적 추진이 이루어지고 있음. 또한 발전계획과 특성화계획의 지속적인 보완과 수정을 통해 실현 가능성을 제고하고 있음.
- 본 대학의 대학자체평가는 체계적이고 상호보완적인 평가조직, 합리적인 절차 등을 통해 추진되었으며, 평가결과는 대학 경영전반에 활용하고 있음.

- 교육과정은 교육목적과 교육목표를 달성하기 위한 주요수단이므로, 교육목표는 학과별 교과목의 편성 및 개설에서 적절히 반영되어 있으며, 학문적 내용의 변화와 사회적, 시대적 요구를 적절히 반영하기 위해 교육과정 개발 연구를 지속적으로 시행하고 있음.
- 전공과 교양영역에서 의무적으로 요구하는 지정영역을 최소화하여 학생의 과목선택권을 확대하고 학과별 교육과정 편성 및 운영의 자율성을 최대한 보장하고 있음.

나. 발전방향

- 우리대학은 교육이념·교육목적·교육목표에 기반을 둔 차별화된 특성화 학과군을 지속적으로 발굴 및 확대하여 변화하는 시대와 사회에 부합하는 고등교육기관으로써의 책무를 강화하고자 함.
- 또한 사회환경 변화에 대응하여 신설학과 및 융합전공개설 등을 통해 미래사회의 평생학습을 담당할 수 있는 고등교육기관으로의 지속적인 발전을 도모하고자함.
- 기존 대학의 특성화 전략을 확대하고 강화하기 위한 특화 교과목의 개발을 지속적으로 확대하고자 함.
- 학문적 내용의 변화와 사회적·시대적 요구를 적절히 반영하기 위해 교육과정 개발 연구를 지속적·체계적으로 추진하여, 그 결과를 교육과정에 반영함으로써, 교육수요자 중심의 교육과정이 편성될 수 있도록 노력하고자 함.
- 학생이 다양한 전공을 이수할 수 있는 기회를 확대하고 교육의 질적 향상을 도모하기 위한 다양한 전공제도(연계전공 등)를 개발하고자 함.

2

교직원과 학생

가. 주요 현황 및 우수점

- 본 대학의 전임교원 확보율은 108.3%로 교육부의 교원 확보기준을 상회하여 충족하고 있으며, 대학의 안정적인 운영을 위해 학문적, 실무적 능력과 책무성을 고루 갖춘 신입교원을 채용하기 위해 지속적으로 노력하고 있음.
- 공정성과 객관성을 확보한 교·직원 인사 및 평가 규정을 엄격하게 운영하고

있으며, 이를 통해 합리적이고 공정한 인사제도가 정착될 수 있도록 노력 하고 있음.

- 전임교원의 연구실적은 1인당 평균 1.5편으로 매우 우수한 편으로 특히, 저역서 보다는 국내저명학술지 이상의 학술논문 발표 비중이 높은 점은 연구의 질적 측면에서 매우 바람직하다고 할 수 있음.
- 전임교원의 학기당 평균 강의담당학점 비율은 50.5%로 비교적 높음.
- 교직원 처우 관련 제도 및 규정이 합리적으로 구성되어 있으며, 조교를 비롯한 전체 구성원들에게 혜택이 제공되도록 지속적으로 노력하고 있음.
- 또한, 교직원의 업무역량 향상과 능력개발을 위하여 효율적인 연수계획 수립, 내부강사 활성화, 자기개발비 지원 등 인력 개발을 위한 다양한 프로그램이 운영되고 있음.
- 전체직원은 총 49명으로 행정직 34명과, 기술직 15명으로 구성되어 있음, 재학생 대비 행정직원비율은 0.8%로 재학생 126명당 행정직원 1명이 학사행정을 수행하고 있음.
- 본 대학의 콘텐츠 개발인력 확보율은 110%로써 전문성을 갖춘 콘텐츠 개발인력과 시스템 관리 인력을 충분히 확보하고 있으며, 직무능력 및 전문성을 고양하기 위한 교육을 지속적으로 시행하고 있음.
- 조교 확보율은 113.0%로 교육부의 조교 확보기준을 상회하는 적정하고 안정적인 수준을 유지하고 있음.
- 교육목표와 교육수요자 선발 정책의 연계성을 유지하기 위하여 상위법령인 고등교육법 및 교육부의 각종 선발관련 지침(사이버대학 학사편람 및 사이버대학 입학전형기본계획)에 근거하여 대학입학전형시행 계획을 수립하였으며, 엄격하고 투명한 입학관리를 위하여 기획조정실장을 위원장으로 하는 입학전형관리위원회를 운영하고 있음.
- 본 대학은 대학입학전형시행계획 및 모집요강에 명시한 대로 공정하고 투명한 선발기준을 준수하고 있으며, 선발절차는 각 입학전형 단계별로 고등교육법 등의 상위근거를 중심으로 사이버대학 학사편람과 각 학년도별 입시전형기본계획 지침에 근거하여 우리대학의 당해학년도 대학입학전형시행계획을 수립함으로써 절차와 방법상의 합리성을 확보하였음.
- 최근 3개 학년도 기준 신입생 충원율과 최근 2개년도 기준 재학생 재등록률은 각각 75%, 88.4%를 기록하고 있으며, 특성화학과의 신설 및 학습자만족도 향상방안 마련 등을 통해 신입생 충원과 재학생 재등록률을 제고하기 위해 노력하고 있음.

- 학생들의 대학생활과 원활한 학업을 지원하기 위하여 관련 부처가 연계된 학생지원서비스 체제를 구축하고 다양한 서비스를 제공하고 있으며 특히, 장애학생지원을 위하여 장애학생지원센터를 설치 및 운영하는 등 대학의 교육이념에 근거하여 장애학생 지원에 특별한 노력을 기울이고 있음.

나. 발전방향

- 우리대학의 전임교원 확보율은 이미 교육부 기준을 상회하여 충족하고 있으나 교원인사제도 개선, 학과평가제도 도입 및 편제조정 활성화, 교육과정 개선 등 다각적인 노력을 통해 학문적, 실무적 자질을 갖춘 우수한 교원을 지속적으로 확보하고자 함.
- 연구비 확대, 인센티브제, 학술상 시상 등의 다양한 연구 활동 지원제도를 지속적으로 개발하여 교원의 연구실적을 제고하고자함.
- 교직원 근무여건 개선 및 교직원 후생복지 확대를 위한 다양한 복리후생제도를 도입하고자 함.
- 행정의 능률성과 조직의 탄력성을 높이고, 효율적인 학사행정시스템의 구축을 위하여 외부 전문 컨설팅을 추진하고자 함.
- 우수한 인력의 양성 및 조직 활성화를 위하여 적극적인 연수 운영 및 맞춤형 교육시스템을 개발하고자 함.
- 교육환경 변화 및 학생 수 증가에 부합하는 적극적인 인력확보 및 운영계획을 수립하고자 함.
- 노사협의회 및 노동조합 등 각종 제도적 기구를 통하여 구성원의 다양한 의견을 수렴하고 제시하는 과정을 통하여 ‘참여하는 학교 행정 체제’를 실현하고자 함.
- 학생민원센터의 양적 질적 확대를 통한 학생만족도 제고로 학생이 행복한 대학을 실현하여 학생의 재등록률을 높이고자 함.
- 학생선발 절차의 합리성을 높이기 위해 입학전형관리위원회와 별도로 입학사정위원회를 신설하여 학생선발에 필요한 입학자격 심사 및 사정기능을 분담할 예정임.

가. 주요 현황 및 우수점

- 우리대학은 교육목표 달성과 전공별 정체성 및 특성화 반영을 위하여 양질의 수업개발과 효과적인 수업운영을 위하여 ‘DCU 수업개발 및 운영 매뉴얼’을 마련하여 운영하고 있음.
- 수업개발 및 운영을 매뉴얼화하여 교수자 및 관리자(수업담당자, 콘텐츠설계 및 개발담당자, 학과조교)에게 정기적으로 교육을 실시하고, 그에 따라 수업개발 및 운영이 이루어지도록 하고 있음.
- 매뉴얼에 따라 제반 업무를 처리하므로 업무의 표준화가 가능하며, 업무 효율성을 높일 뿐만 아니라, 학생에게는 교육만족도를 높이는 효과가 있음.
- 수업개발 및 운영 단계별 질 관리를 위해 기획, 요구분석 및 설계, 콘텐츠개발, 실행 및 평가의 단계를 거치고 있으며, 수업개발 및 운영을 위하여 실무팀(교무팀, 콘텐츠개발팀, 수업학적팀)을 두고, 주요사항의 심의 및 질 관리를 위하여 교육과정위원회와 콘텐츠운영위원회를 두고 있음.
- 팀-팀간, 위원회-위원회간 유기적인 협력 하에 각 운영단계별 문제들을 상호 보완하여 학생들에게 양질의 교육을 제공하기 위해 노력하고 있음.
- 수업목표 달성을 위하여 체계적인 수업전략을 수립하고, 이에 따른 수업설계를 하고 있으며, 개설된 전 과목에 대하여 수업설계문서가 작성되어 관리되고 있음.
- 수업설계에 부합한 콘텐츠를 개발하기 위하여 교수자에 대한 콘텐츠 개발 컨설팅을 거쳐 콘텐츠 설계전략을 수립하고 있으며, 일련의 구조화된 콘텐츠 개발 절차에 따라 학습 효과성이 높은 고품질의 콘텐츠를 개발하고 있음.
- 개발 절차상의 콘텐츠 질관리를 위해 개발단계별 콘텐츠개발 표준일정제도를 시행하고 있으며, 각 단계별 중간산출물 질관리가 최종산출물의 질 향상에 연결될 수 있도록 함.
- 콘텐츠의 최신성을 유지하기 위하여 콘텐츠 개발 주기와 재활용 정책을 규정하고 콘텐츠운영위원회에서 이에 대한 심의와 관리를 수행하고 있음.
- 엄정한 수업관리를 위하여 학사규정에 평가방법과 출석, 시험, 성적취소 등에 관한 사항을 상세하게 규정하여 운영하고 있으며, 수강인원은 학사규정에 따

라 규정범위 내에서 적절하게 운영하고 있음.

- 우리대학은 교수자에게 수업계획서에서 명시한대로 상호작용을 위한 다양한 형태의 학습활동을 하도록 권장하고 있으며, LMS내에 상호작용을 위한 시스템이 잘 구축되어 있어 교수-학생 간, 학생-학생간에 원활한 상호작용이 발생하고 있음.
- 교수지원을 위하여 수업운영 지원 및 학생지도 지원, 교수역량 강화를 위한 다양한 교수 지원 프로그램을 운영하고 있으며, 학생들의 학습지원, 특강 및 스터디, 경력개발을 위하여 다양하고 풍부한 학습지원 프로그램을 운영하고 있음.
- 합리적인 학습평가를 위하여 학사운영 규정에 평가방법과 평가기준, 성적취득에 관한 사항 등을 상세하게 명시하고 있으며, 규정에 따라 학습평가를 엄정하고 공정하게 시행하고 있음.
- 학습평가의 엄정성 확보를 위해 시험 중 부정행위 방지를 위한 제도적 장치를 구체적으로 마련하고, 이에 따라 부정행위를 미연에 방지하고자 노력하고 있으며 합리적인 평가를 위해서 상대평가 및 절대평가의 기준 등을 마련하여 시행하고 있음.
- 합리적이고 공정한 수업평가를 위하여 교수 평가, 시스템 평가, 학습자 평가, 개방형 질문 등을 포함한 종합적인 수업 평가 제도를 마련하여 충실히 시행하고 있으며, 평가결과를 활용하여 수업의 질을 제고하고 있음.

나. 발전방향

- 수업개발 및 운영 단계별 질 관리와 질 관리 조직간 정보의 연속성을 제고하기 위하여 정기적인 교육 및 내부 조직 간 정기적인 정보교류를 활성화하고자 함.
- 보다 효과적인 수업설계를 위하여 학습자의 일반적 특성 분석 뿐 아니라, 학습환경 및 교육적 요구 등에 대한 다방면의 요구 분석을 실시하고자 함.
- 콘텐츠개발에 대한 외주제작의 비중을 높여 다양한 콘텐츠 개발방법과 교수설계 기법을 도입하는 기회를 마련함으로써, 콘텐츠의 질을 제고하고자 함.
- 지속적인 이러닝 콘텐츠 트렌드 확인 및 기술적 진보사항을 확인하고 우리대학 콘텐츠에 적용하고자 하는 노력으로 시험적 전략콘텐츠를 개발하고 이를 우리대학 일반콘텐츠에 양산화 할 수 있는 방안을 제고함.
- 시대의 변화와 교육수요자의 만족을 제고하기 위하여 기존 콘텐츠개발팀내 스튜디오를 증설 및 보완하여 보다 안정적인 콘텐츠개발 환경을 마련하고자 함.

함.

- 우리대학의 저작권 보호와 저작권 침해 방지하기 위해 노력하고, 저작권 보호를 위한 교육실시, 저작권 신고등을 지속적으로 추진하고자 함.
- 수업평가에 있어 학생들의 참여율을 높이는 방안을 마련하고, 평가결과의 활용 측면에서 참여 재학생에 대한 보상을 강화하는 방안을 연구하고자 함.
- 강의실내 학생 질의에 대한 교수 및 관리자의 응답 시간을 단축할 수 있도록 문자알림 서비스등의 시스템 보안을 통해 학습자의 수강만족도를 높이고자 함.
- 효율적인 콘텐츠개발 및 관리를 위하여, 현재사용하고 있는 LCDMS(Learning Contents Development Management System)의 기능에 추가적으로 콘텐츠 이력 관리 기능까지 통합된 시스템을 개발하여 사용용이성을 개선하고자 함.

4

원격교육시설과 정보시스템

가. 주요 현황 및 우수점

- ‘원격교육시설과 정보시스템’의 영역에서는 관련 법적 기준에 맞추어 시설과 설비를 충분하게 확보하고 있을 뿐만 아니라, 우수한 운영 및 관리 인력의 확보를 통하여 안정적이고 효과적으로 교육시설과 교육정보시스템의 운영과 개선이 이루어지고 있으며 학생들에게 최고 품질의 교육서비스를 제공하고 있음.
- 우리 대학은 협동대학인 대구대학교의 경산캠퍼스(친환경적인 캠퍼스로 약 100여 만평임) 내에 위치한 교사로 총 교사확보 면적은 총 2,738.67㎡로 기준 면적 1,485㎡ 대비하여 184.4% 확보하여 적절한 교육환경여건을 갖추고 있고 특히 장애대학생 접근성 및 이동성이 매우 우수하므로 교육시설의 필수요소인 교사확보 및 공간배치는 매우 우수한 수준이라고 평가됨.
- 우리대학의 운영에 필요한 시설을 효과적으로 배치하여 활용하고 있으며 각 학과와 지원팀 간에 유기적 업무협조가 원활하도록 공간배치가 이루어져 있고, 교수연구실의 경우 각 개인별 공간이 별도로 배치되어 학생지도 및 연구를 위한 공간과 자원을 충분히 지원하고 있음.
- 우리대학은 대구 및 서울지역에 학습관을 설치운영하고 있어 학생들의 시설 활용의 효율성과 지역별 접근성을 제고시키고 있으며 각 지역별 학습관을 추

가 설치를 위하여 관련 예산을 확보하여 학생들의 교육서비스 접근성을 높이고자 노력하고 있음.

- 행정업무 통합지원체계의 구축과 학사운영 및 원격교육시스템 고도화를 위하여 스마트포털시스템 구축사업을 시행중에 있으며 2018.03월에 개발 완료시에는 보다 우수하고 안정적인 수요자 맞춤형 교육서비스 제공이 이루어질 예정이다.
- 교육 지원시설인 서버 및 통신장비관련 설비는 이중화 구성으로 안정적인 운영을 위하여 KT-IDC에 입주하여 충분한 공간을 확보하고 있으며 사이버대학 설립 운영규정을 준수하고 있음.
- 원격교육 운영 설비는 사용자 9,000명을 기준으로 용량을 확보하고 있으며 현재 재학생 5,000여명 기준 대비 약 2배의 설비를 갖추고 있음.
- 재학생 5,000명을 가정하고 동시 접속자가 10%인 500명이 웹서버에 동시 접속한 경우를 성능 테스트한 결과 안정적인 시스템을 운영하고 있음.
- 우리 대학은 「원격교육 설비기준 고시(교육부 고시 제2013-12호)」 기준 이상의 소프트웨어를 확보하고 있으며 설비운영 소프트웨어, 콘텐츠 개발 소프트웨어(LCMS, CDMS), 교육 운영 소프트웨어를 확보하고 있음.
- 모바일 캠퍼스를 구축하여 현재 콘텐츠의 100%를 모바일로 지원하며, 지속적인 시스템 개발로 인하여 안정적인 시스템을 운영하고 있음.
- 전자인증의 2,048bit의 암호화로 고도화 된 PKI 전자인증을 구축하여 사용하고 있으며 전체 재학생 및 교원, 운영자의 공인인증서를 필수로 사용하고 있음.
- 자체 전자도서관을 구축하여 운영하고 있으며, 전 분야에 걸친 전자도서(eBook) 및 국내외 학술정보(웹DB) 검색(검색엔진)이 가능하도록 구축 운영하고 있고, 다양한 분야의 방대한 학술정보(웹DB)를 제공하여 추가 비용 없이 교원 및 학생들이 학술정보(웹DB) 원문을 열람 할 수 있으며, 매년 학생들의 수요조사를 실시하여 이를 적극 반영하고 있음.
- 「원격교육 설비기준 고시(교육부 고시 제2016-95호)」의 학습자, 교수자, 운영자 지원의 모든 필수 요건을 확보하여 학습 활동 지원에 부족함이 없는 시스템을 운영하고 있음.
- 출석처리(모바일용, PC용)가 자동화 되도록 시스템을 운영하고 있으며 웹 표준화 및 접근성을 고려한 시스템을 지속적으로 유지 보수하고 있음.
- 정보보호관리체계(ISMS) 인증을 획득하여 운영하고 있으며 매년 갱신 심사

를 통하여 정보보호 활동 및 관리체계를 유지하고 있음.

- 원격교육 설비는 전문 보안 관제업체의 24시간 보안 서비스를 통해 해킹, 보안취약, 장애 등에 대비한 관제체계를 구축하여 시스템의 안정성과 보안성을 갖추고 있으며, 년 2회 정보화지원팀을 구성원을 대상으로 전문 보안 교육을 실시하여 안정적인 정보보호를 위하여 노력하고 있음.
- 데이터의 저장 및 관리를 위하여 데이터베이스 데이터는 3차 백업, 파일데이터는 2차 백업을 실시하며 최종 저장된 백업 데이터는 IDC에서 대학으로 백업을 실시하여 데이터 소산 및 안정성을 확보하고 있음.
- 백업된 데이터는 보유목적 별로 분류 및 보유기간(영구보관/준영구/10년/5년)을 설정하여 관리하고 있으며, 학적관련(학적, 자격증 등)은 영구보관, 성적관련(성적, 학습기록, 시험 등)은 준영구로 분류하고 있음.
- 단기, 중장기 유지보수 체계를 기본으로 하여 자체 및 외부 유지보수 계획을 수립하여 실시하고 있음.
- 응용소프트웨어와 하드웨어에 대하여 상시 및 정기적인 유지보수를 실시하여 안정성을 확보하고 있음.
- 유지보수 대상별(소프트웨어, 하드웨어, 운영교육)로 분류하여 매년 유지보수를 실시하고 있음.
- 홈페이지는 「웹 콘텐츠 접근성 지침 2.0」을 반영하여 개발 및 운영하고 있으며 장애인 및 멀티브라우저 사용자에게 대한 웹 접근성 자동점검 보고서 결과 7개 평가항목에서 100% 준수된 것으로 평가되어 전맹, 저시력, 상지 장애인 모두 원활히 홈페이지를 사용할 수 있는 것으로 평가되어 매우 우수함.

나. 발전방향

- 학생지원시설, 학생편의시설 및 연구시설 등 관련 지원시설의 부족에 따른 문제점 해결을 위하여 독립건물의 신축 또는 개축을 추진하고자 함.
- 일부 시설의 경우 승강기 미설치 등으로 인한 장애학생의 접근성 및 수직이동에 제약이 있어 승강기 설치 등 관련 예산확보를 통하여 시설의 진·출입과 이동 장애가 발생하지 않도록 시설 개선을 추진하고자 함.
- 스마트포털시스템 구축 등 원격교육설비 및 시스템의 고도화를 통해 교육품질서비스의 개선과 안정성을 강화하고자 함.
- 원거리 지역 학생들의 시설활용과 교육서비스 접근성 제고를 위하여 학습관

매입 또는 임대 등 관련예산을 확보하여 권역별 지역학습관의 설치운영을 추진하고자 함

- 신기술이 적용된 모바일 캠퍼스 고도화로 재학생 및 교수, 운영자의 접근성 및 편의성을 강화하여 학업의 성취도를 높이고자 함.
- 학습관리시스템(LMS)의 지속적인 고도화 작업으로 사용자의 편의성 확대 및 미래 지향적 서비스를 제공하고자 함.
- 개인정보관련 보안활동을 강화하고 개인정보 관련 시스템 도입을 통하여 정보 유출을 방지함으로써 신뢰성을 높이고자 함.
- 모바일 캠퍼스 시스템의 고도화로 사용자의 편의성을 강화하고자 함.
- 본교 메인홈페이지 외에 대학원 홈페이지등의 웹접근성 준수율을 확대하여 웹접근성 품질 인증을 지속적으로 취득할 예정임.
- 향후 다양한 신분인증(휴대폰인증, 신용카드인증, 아이핀, 지문인식, OTP 등) 시스템을 도입하여 사용자의 편의성 및 강화된 본인확인을 통하여 단순부정 행위부터 중요한 데이터의 접근보호까지 사전에 방지하여 신뢰성을 증대한 설비를 구축 할 예정임

5

재정과 경영

가. 주요 현황 및 우수점

- 우리 대학은 수익용기본재산을 145% 이상 확보하고 있으나 수익용기본재산의 수익률이 2% 이하이며 법인전입금이 기준에 미치지 못하는 문제를 가지고 있는 바, 이는 현재 진행 중인 법인 정상화가 완료된 후 법인사무국과의 논의를 거쳐 점진적으로 개선해 나갈 예정임.
- 본 대학의 정규학생은 사이버 고등교육시장의 전체의 성장 정체로 인해 2012학년도에서 2014학년도까지 약간의 감소가 있었으나 2015학년도부터 다시 증가하고 있음. 하지만 시장 환경을 고려할 때 이전과 같이 급격한 학생 증가는 기대할 수는 없다고 판단되어 저성장 시기에든 지속적인 교육투자가 이루어질 수 있도록 각종 목적기금을 충분히 확보하는 방향으로 대학 재정을 운영하였음. 이를 통해 저성장 시기에든 지속적인 교육투자를 수행하는데 필요한 재원을 마련하였음.
- 본 대학의 예산편성 및 집행절차는 관련 법률과 규정에 따라 업무가 투명하

게 처리되고 있으며 재정운영 계획 수립의 적절성 및 건전재정 운영의 적절성 또한 대학 발전계획을 근간으로 건전하게 유지하고 있음.

- 본 대학은 다양한 교내 장학제도의 운영을 통해 재학생에 대한 장학을 지원하고 있으며, 등록금 총액 대비 장학금 지급 비율이 45.25%로 매우 우수하며, 특히 사회적 취약계층에 대한 장학지원을 장학금 지급규정으로 제도화하여 지원하고 있음.
- 우리 대학의 홍덕률 총장은 매년 대학의 새로운 비전을 제시하며 건학이념에 대한 확고한 신념을 바탕으로 안으로는 ‘학생이 행복한 대학’을 밖으로는 ‘사랑, 빛, 자유의 세상’을 만들겠다는 명확한 비전을 구성원과 함께 공유하며 실제 경영에 반영하여 추진하였음.
- 또한 대학의 지속적인 발전을 위해 RESTART 혁신위원회를 시작으로 대학의 미래 혁신에 대한 기틀을 정립하기 위해 학과평가 및 편제조정과 관련된 업무를 추진하고 있음.
- 우리 대학의 의사결정체제는 신중성과 합리성, 신속성을 모두 고려하여 설계되었으며 각종 위원회 등을 활용한 3단계 의사결정 과정을 정립하고 이의 결정사항에 대해서 사무분장 및 위임전결규정에 정해진 바대로 각 행정부서에서 시행하고 있음.
- 매 학년도 1회 이상 공인회계사를 중심으로 한 외부 감사인 중심의 학교법인 주관의 감사(정기감사, 결산감사)를 받고 있으며, 대학 자체적으로 2년 1회 대학내부감사를 실시하도록 제도화 하고 있음.
- 우리 대학 재학생을 대상으로 실시한 교육서비스 만족도 조사에서는 5점 만점 기준에 4.18점을 획득하여 만족도가 매우 우수한 것으로 확인되었으며 학교위상 만족도 조사에서도 5점 만점에 4.22점 획득으로 매우 우수한 것으로 확인되었음.
- 우리 대학은 다양한 평생교육 경로를 마련하고 적극적인 시행으로 평생교육발전에 이바지하고 있으며, 특히 2013년에 사이버대학 최초로 D-OCW(DCU-Open Course Waer)를 개설하여 이전과는 차원이 다른 평생교육지원을 하고 있음.
- 본 대학은 “사랑·빛·자유”의 건학정신을 바탕으로 “사랑과 봉사로 세계를 품는 인재양성”이라는 교육이념을 실천하고자 정기적으로 해외 자원봉사단을 구성하여 교육이념을 널리 실천하고 있으며, 또한 자원봉사 동아리 및 자원봉사센터 운영을 통하여 DCU사랑의 봉사단 활동, 사회봉사과목 운영 등을 통해 활발한 사회봉사 프로그램을 운영하고 있음.

나. 발전방향

- 우리대학은 학교법인의 정상화 과정으로 인한 내부문제와 금융기관의 저금리 기조, 부동산 경기악화 등의 외부문제로 수익용기본재산의 수익률 3.5% 이상과 학교운영비 부담률 80%이상을 충족하지 못하고 있어, 법인과의 협력강화, 임대수입방안 모색, 수익률이 높은 금융상품 투자 등을 통하여 이를 점진적으로 개선할 수 있도록 노력하고자 함.
- 개교 이후, 지속적인 재정수입 증가로 탄탄한 재무구조를 유지하고 있으나 전체 수급역전에 따른 전체 대학시장의 부정적인 변동성과 이에 기인한 사이버대학의 시장조정이 예측되는 바, 안정성을 확보할 수 있는 경영전략을 수립하고자 함.
- 그러나 학생만족도 제고를 위해 장학예산의 확대방안 마련을 통해 장학제도를 다양화하고 수혜대상을 확장하는 노력 등은 유지되어야 하며 대학경쟁력의 근간이라고 할 수 있는 학생만족도는 지속적으로 우수한 수준을 유지해 나가하고자 함.
- 서울학습관 개관을 통해 지역적 한계를 극복하고 명문 사이버대학으로 발돋움하기 위해 'VISION 2022 TOP5'를 통해 개교 20주년을 맞이하는 2022년까지 5개 핵심영역에서 50대 세부 실천과제를 실천하고 있으며, 지속적이고 계속가능한 학교발전을 위해 새로운 실천과제에 대한 연구 영역을 확대하여야 함.
- 대학 경영을 위한 기본적인 노력들과 함께 사회봉사의 강화, 평생교육의 확대 등과 같은 대학의 사회적 책무성을 강화하고 고등교육기관으로서의 사이버대학 위상강화를 위한 노력을 함께 기울이면서 대학의 명성과 위상을 제고하고자 함.

6

영역별 평가 결과

가. 교육계획과 교육과정

- 영역 평가등급 : 양호
- 지표별 평가결과

평가부문	평가항목	평가지표	배점	평가결과
1.1 교육목적과 대학의 비전	1.1.1 교육목적과 목표	1) 교육이념과 목적	15	13.5(B)
		2) 교육목표의 적절성	15	13.5(B)
		3) 교육목표 반영 실적	15	15.0(A)
	1.1.2 대학의 비전	1) 발전계획 추진과 평가의 적절성	20	16.0(C)
		2) 특성화계획 추진과 평가의 적절성	15	12.0(C)
		3) 자체평가 체제의 적절성	20	18.0(B)
1.2 교육과정	1.2.1 교육과정 편성	1) 교육목표와 교육과정의 체계성	15	15.0(A)
		2) 교육과정 편제의 적절성	25	25.0(A)
		3) 교육과정의 사회적 요구 반영도	10	10.0(A)
	1.2.2 교육과정 운영	1) 교육과정 개발 절차의 적절성	25	25.0(A)
		2) 교육과정 운영 실적	25	25.0(A)
합계			200	188.0

나. 교직원과 학생

○ 영역 평가등급 : 양호

○ 지표별 평가결과

평가부문	평가항목	평가지표	배점	평가결과
2.1 교원	2.1.1 교원 확보와 전문성	1) 전임교원의 확보율	20	18.0(B)
		2) 교원임용절차의 합리성	10	10.0(A)
		3) 교원의 연구실적	15	15.0(A)
		4) 전임교원의 강의담당비율	10	10.0(A)
	2.1.2 교원의 근무여건	1) 교원 처우의 적절성	10	10.0(A)
		2) 교원업적평가제도의 합리성	10	10.0(A)
		3) 교원의 연구활동지원	5	5.0(A)
2.2 직원	2.2.1 직원 확보와 전문성	1) 일반 행정 직원 수의 적절성	10	9.0(B)
		2) 콘텐츠 개발인력의 적절성	15	15.0(A)
		3) 시스템 관리인력의 적절성	10	10.0(A)
		4) 조교의 확보율	10	10.0(A)
	2.2.2 직원의 근무여건	1) 직원 처우의 적절성	10	10.0(A)
		2) 직원인사제도 및 업무분장의 합리성	5	5.0(A)
		3) 직원연수의 적절성	5	5.0(A)
2.3 학생	2.3.1 학생총원과 유지	1) 학생선발절차 및 방법	5	5.0(A)
		2) 신입생 총원율	15	13.5(B)
		3) 학생 재등록률	15	13.5(B)
		4) 시간제등록생의 적절성	5	5.0(A)
	2.3.2 학생지원	1) 학생지원조직 및 지원서비스	10	10.0(A)
		2) 장애학생 지원의 적절성	5	5.0(A)
합계			200	194.0

다. 수업과 콘텐츠

○ 영역 평가등급 : 양호

○ 지표별 평가결과

평가부문	평가항목	평가지표	배점	평가결과
3.1 수업체계	3.1.1 수업 체계와 질 관리	1) 수업개발 및 운영 모형의 구체성	15	13.5(B)
		2) 수업개발 및 운영 단계별 질 관리 체계의 적절성	20	18.0(B)
3.2 수업설계 및 개발	3.2.1 수업설계	1) 수업목표와 수업설계의 부합성	10	9.0(B)
		2) 수업설계의 충실성	15	13.5(B)
	3.2.2 콘텐츠 개발	1) 수업설계와 콘텐츠의 부합성	10	9.0(B)
		2) 콘텐츠 개발의 충실성	15	15.0(A)
		3) 콘텐츠 활용의 적절성	10	9.0(B)
3.3 수업관리	3.3.1 수업운영	1) 수업관리의 적절성	10	9.0(B)
		2) 수강인원의 적절성	10	10.0(A)
		3) 상호작용의 충실성	15	13.5(B)
	3.3.2 교수학습 지원	1) 교수지원의 적절성	15	13.5(B)
		2) 학습지원의 적절성	15	13.5(B)
3.4 평가	3.4.1 학습평가	1) 학습평가의 합리성	10	9.0(B)
		2) 학습평가의 엄정성	10	10.0(A)
	3.4.2 수업평가	1) 수업평가 운영의 적절성	20	16.0(C)
합계			200	181.5

라. 원격교육시설과 정보화시스템

○ 영역 평가등급 : 양호

○ 지표별 평가결과

평가부문	평가항목	평가지표	배점	평가결과	
4.1 원격교육시설 및 설비	4.1.1 원격교육 시설	1) 교사 확보의 적절성	30	30.0(A)	
		2) 원격교육시설의 적절성	15	15.0(A)	
	4.1.2 원격교육 설비	1) 원격교육 설비의 양적 적절성	25	25.0(A)	
		2) 원격교육 설비의 질적 적합성	15	15.0(A)	
		3) 소프트웨어의 적절성	15	15.0(A)	
		4) 신분인증 설비의 적절성	10	9.0(B)	
		5) 전자도서관의 적절성	10	9.0(B)	
	4.2 원격교육 시스템 운영 및 유지 보수	4.2.1 원격교육시스템 운영	1) 학습 활동 지원 기능의 우수성	10	10.0(A)
			2) 교수 활동 지원 기능의 우수성	10	10.0(A)
3) 운영 활동 지원 기능의 우수성			10	10.0(A)	
4) 정보보호 체계의 적절성			20	20.0(A)	
4.2.2 원격교육시스템 유지보수		1) 데이터 저장 및 관리의 적절성	10	10.0(A)	
		2) 유지보수체제의 적절성	10	9.0(B)	
		3) 웹접근성 확보의 적절성	10	10.0(A)	
합계			200	197.0	

마. 재정과 경영

○ 영역 평가등급 : 양호

○ 지표별 평가결과

평가부문	평가항목	평가지표	배점	평가결과	
5.1 재정	5.1.1 법인 책무성	1) 수익용 기본재산 확보금액의 적절성	15	15.0(A)	
		2) 수익용 기본재산 수익률의 적절성	5	3.0(E)	
		3) 대학운영경비 편성의 적절성	5	3.0(E)	
		4) 세입대비 법인전입금 비율의 적절성	5	3.0(E)	
		5) 법인책무성 강화 노력의 적절성	10	6.0(E)	
	5.1.2 건전재정 계획 및 운영	1) 예산 편성 및 집행 절차의 적절성	10	9.0(B)	
		2) 재정운영 계획 수립의 적절성	10	9.0(B)	
		3) 교육비 환원율의 적절성	15	15.0(A)	
		4) 건전재정 운영의 적절성	15	13.5(B)	
	5.1.3 장학금 지급	1) 장학금 지급 비율의 적절성	10	10.0(A)	
		2) 장학금 수혜의 적절성	10	10.0(A)	
	5.2 경영	5.2.1 대학운영의 합리성 및 투명성	1) 대학 총(학)장의 리더십	10	10.0(A)
			2) 의사결정 체제의 적절성	10	9.0(B)
3) 감사제도 및 결과 활용의 적절성			10	9.0(B)	
5.2.2 만족도		1) 교육 서비스 만족도	20	20.0(A)	
		2) 학교 위상 만족도	20	20.0(A)	
5.2.3 대학의 사회공헌		1) 평생교육 지원의 적절성	10	8.0(C)	
		2) 사회봉사 프로그램 운영의 적절성	5	5.0(A)	
		3) 사이버대학 공동 발전을 위한 노력	5	4.0(C)	
합계			200	181.5	

2017년도

대구사이버대학교 휴먼케어대학원

자체평가요약보고서

1. 자체평가 개요

1

자체평가의 목적

- 고등교육법 제11조의2(평가)에 명시된 고등교육기관의 자체평가 및 결과의 공시사항을 준수하고 대학원의 교육활동 및 운영현황 등의 수준을 점검함.
- 사이버대학원의 사회적 책무성과 공신력을 제고하고 전반적인 교육여건의 향상을 통한 원격교육의 질 향상과 내실화 및 발전을 도모하는데 그 목적이 있음.
- 자체평가를 통한 문제점 진단 및 개선방안 모색 등을 통해 대학원의 발전전략을 수립하여 실천함으로써 학습자들에게 보다 양질의 원격교육을 제공하고자 함.

2

자체평가의 내용

- 본 대학원의 자체평가는 학부에서 추진하는 2017년 대학자체평가의 추진모형과 평가지표를 일부 반영하되, 대학원의 특수성을 반영할 수 있는 평가지표 추가한 「2017년 대구사이버대학교 대학원 자체평가편람」을 기준으로 하여 실시하였음.
- 평가영역은 ‘교육목적과 대학원 비전’, ‘교육과정 및 교수·학습’, ‘학위수여 체계’, ‘학생선발’, ‘교육여건 및 지원체계’의 5개 영역으로 구분하되 각 영역별 평가로 시행하였음.
- 이하 평가부문 수는 5개, 평가항목 수는 9개이며 평가지표는 19개로 구성하였고, 각 영역별 배점은 100점 만점으로 세부적인 평가 내용은 <표 1>과 같음.

3

자체평가의 추진방향

- 대학원 자체평가는 첫 시행으로써 자체평가 결과를 분석하고 지표별 평가등급의 개선여부를 확인하여 現 시점 대학의 수준을 확인하고자 함.
- 연도별/지표별 평가등급을 관리할 수 있는 시스템 구축 및 이를 활용한 지속적인 평가 관리체계를 마련하고자 함.
- 평가결과 공유를 통한 대학원의 위상 확인 및 향후 발전방향 모색하고자 함.

4

자체평가 영역

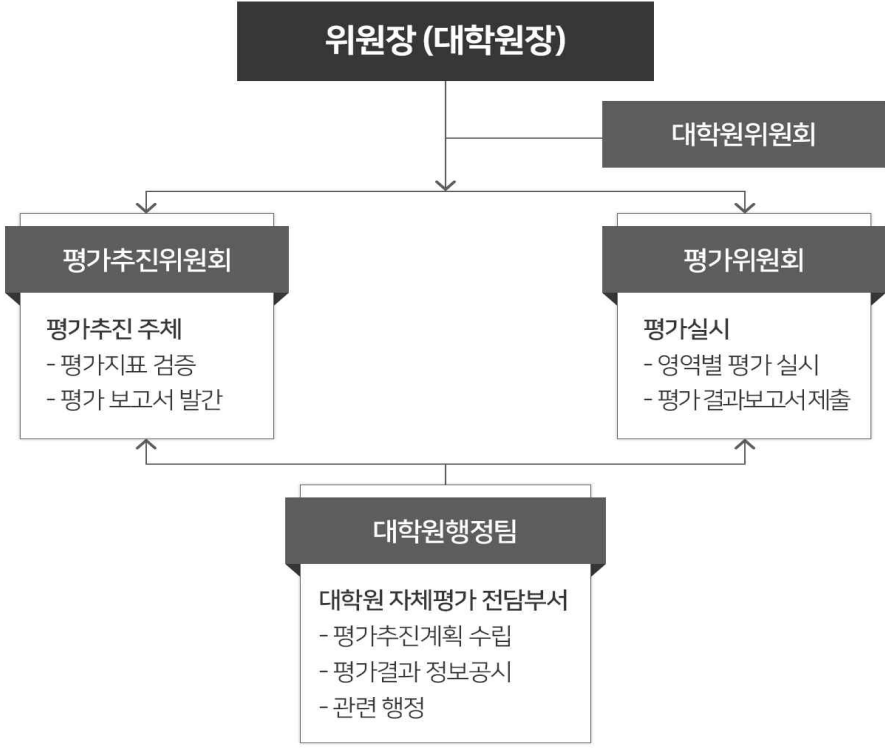
<표 1> 자체평가 영역별 평가 지표

평가부문	평가항목	평가지표	배점	비고
1. 교육목적과 대학원 비전 (100점)	1.1 교육이념과 목표 (50점)	1) 교육이념과 교육목표의 적절성	50	
	1.2 대학원 비전 (50점)	1) 대학원의 발전방향	50	
2. 교육과정 및 교수·학습 (100점)	2.1 교육과정 (40점)	1) 교육목표와 교육과정의 체계성	20	
		2) 교육과정 편성 및 운영의 적절성	20	
	2.2 교수·학습 (60점)	1) 수업계획서 관리의 적절성	20	
		2) 교수·학습 지원의 적절성	15	
		3) 학습평가의 합리성	15	
		4) 수업평가 운영의 적절성	10	
3. 학위수여 체계 (100점)	3.1 논문지도 (50점)	1) 지도교수 배정의 적절성	20	
		2) 논문심사 절차의 합리성	30	
	3.2 학위수여 (50점)	1) 학위취득 기준 및 절차의 합리성	50	
4. 학생선발 (100점)	4.1 학생선발 및 유지 (100점)	1) 학생선발 절차 및 방법	30	
		2) 신입생 충원율	35	정량
		3) 학생 재등록률	35	정량
5. 교육여건 및 지원체계 (100점)	5.1 교육여건 (60점)	1) 대학원생 상담 및 진로취업 지도 체계	20	
		2) 복지프로그램(장학금 등)의 적절성	20	
		3) 학술자료 제공의 적절성	20	
	5.2 교육지원체계 (40점)	1) 행정직원 확보와 전문성	20	
		2) 조교의 확보율	20	정량

5 **자체평가의 방법**

- 본 대학원은 자체평가를 효율적으로 실시하기 위하여 2017년 11월 대학원행정팀 주관으로 자체평가의 전반적인 계획과 일정을 수립한 후, 자체평가위원회를 구성하였음.
- 본 대학원의 자체평가 관련 조직 및 운영 체계를 요약하면 <그림 1>과 같음.

<그림 1> 대학원 자체평가위원회 조직도



- 대학원 행정팀에서 자체평가추진 계획을 수립, 이를 기초로 「평가추진위원회」에서 평가지표 검증 및 보고서를 작성하고, 지표별 평가(채점) 및 평가결과보고서 작성은 「평가위원회」에서 실시함.
- 평가 추진의 공정성 및 합리성을 보장하기 위하여, 대학원위원회에서 감리를 실시, 총장의 재가를 얻어 공시를 추진함.
- 대학원 자체평가위원회 구성 현황은 <표 2>와 같음.

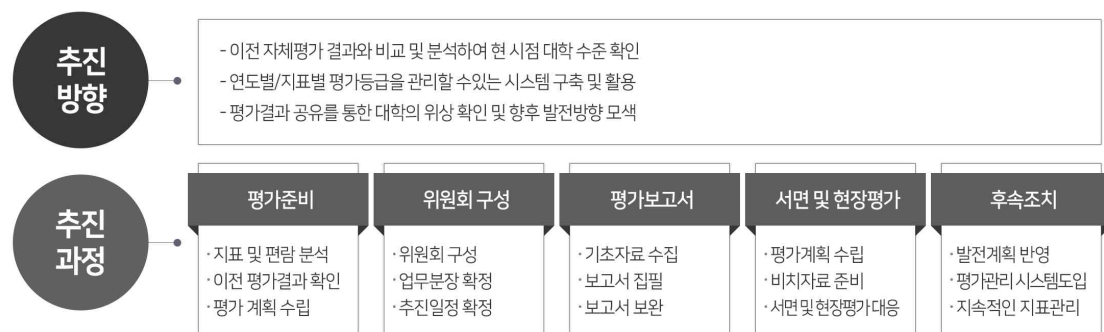
<표 2> 대학원 자체평가위원회 구성 현황

구분	세부구분	담당	추진업무	비고
총괄 위원장	총괄	대학원장 (김한양)	- 대학원 자체평가위원회 총괄 책임	평가추진 위원장 겸직
평가 위원회	평가위원회 총괄	기획조정실장 (김영걸)	- 평가위원회 총괄 책임	학부 겸직
	교육목적 및 학생선발	기획조정실장 (김영걸)	- 평가지표 개발 - 해당영역 평가 및 결과보고서 제출	학부 겸직
	교육과정 및 교수·학습	교무처장 (송인욱)	- 평가지표 개발 - 해당영역 평가 및 결과보고서 제출	학부 겸직
	학위수여 체계	이러닝지원처장 (이창희)	- 평가지표 개발 - 해당영역 평가 및 결과보고서 제출	학부 겸직
	교육여건	사무처장 (김병춘)	- 평가지표 개발 - 해당영역 평가 및 결과보고서 제출	학부 겸직
평가 추진 위원회	평가추진위원회 총괄	대학원장 (김한양)	- 자체평가 추진업무 총괄 - 자체평가보고서 작성 총괄	
	교육목적 분야	대학원장 (김한양)	- 교육이념과 목표, 대학원 비전 분야 집필	
	교육과정 분야	미술상담학과장 (전영숙)	- 교육과정, 교수·학습 분야 집필	
	학위수여 체계 분야	미술치료학과 교원 (윤효운)	- 논문지도, 학위수여 분야 집필	
	학생선발 및 교육여건 분야	대학원행정팀장 (김소현)	- 학생선발, 교육여건 분야 집필 - 자체평가 추진행정 실무 총괄	
	행정실무 지원/ 간사	대학원행정팀 직원 (방지연)	- 위원회 운영 및 행정 실무 - 대학원 집필 지원 및 보고서 편집	간사 겸직
업무 지원	보고서 제작 지원	정보화지원팀 직원 (최미영)	- 각종 이미지 디자인 및 편집	학부 중복

6 자체평가의 추진 방향 및 과정

- 본 대학원의 자체평가는 교내에 자체평가 실무위원회를 구성하고 「2017년 자체평가편람」에 따라 19개의 평가지표에 대하여 자체평가를 실시하였음.
- 추진방향 및 과정은 자체평가 추진기간 및 내부 여건을 고려하여 다음과 같이 진행하였음.

<그림 2> 자체평가 추진 방향 및 과정도



- 이번 자체평가의 추진방향은 1회성의 평가가 아니라 연속적이고 체계적인 평가의 실시와 궁극적으로 이를 활용할 수 있는 평가관리 시스템을 구축하는데 있음.
- 자체평가과정은 ‘평가준비’, ‘위원회 구성’, ‘평가보고서’, ‘서면 및 현장평가’, ‘후속조치’의 순으로 구성하여 평가추진에 누락이 없도록 하고 일련의 연계성을 가지고 추진되도록 하였음.
- 본 대학원은 자체평가를 ‘평가보고서’까지의 단계로 보지 않고, 평가결과를 활용한 후속조치까지를 본 대학원 자체평가의 과정으로 설정하고 종합적, 발전적인 평가가 될 수 있도록 하고 있음.

II. 자체평가 결과

1

교육목적과 대학원 비전

가. 주요 현황 및 우수점

- 우리나라 최고의 특성화 사이버대학인 대구사이버대학교를 기반으로 2012년 3월에 개원한 대구사이버대학교 휴먼케어대학원은 사이버대학원으로서 최초 및 유일하게 미술상담(미술치료)학과를 운영하면서 지난 5년 동안 특성화 대학원으로서의 독보적인 입지를 구축해 왔음.
- 이를 통해 대학원은 ‘대구사이버대학교와 특수대학원의 교육이념에 입각하여 인류애를 바탕으로 인간행복과 복지사회 구현에 이바지할 실천적 심리지원 전문가 양성’이라는 휴먼케어대학원의 교육목적을 충실히 달성하고 있음.

나. 발전방향

- 대학원은 생존과 지속적인 발전을 위해서 급변하는 교육환경 및 전망에 적극적으로 대응해야 할 필요가 있으며, 대학원만의 독자적인 모델을 구축하여 경쟁대학과 차별화하고 경영모델의 최적화를 통해 이러한 차별성을 견고히 하고자 함.

2

교육과정 및 교수·학습

가. 주요 현황 및 우수점

- 교육과정은 교육목적과 교육목표를 달성하기 위한 주요수단이므로, 교육목표는 교과목의 편성 및 개설에서 적절히 반영되어 있음.
- 전공영역에서 의무적으로 요구하는 지정영역을 최소화하여 학생의 과목선택권을 확대하고 학과의 교육과정 편성 및 운영의 자율성을 최대한 보장하고 있음.

- 수업목표 달성을 위하여 체계적인 수업전략을 수립하고, 이에 따른 수업설계를 하고 있으며, 개설된 전 과목에 대하여 수업설계문서가 작성되어 관리되고 있음.
- 엄정한 수업관리를 위하여 학사규정에 평가방법과 출석, 시험, 성적취소 등에 관한 사항을 상세하게 규정하여 운영하고 있으며, 수강인원은 학사규정에 따라 규정범위 내에서 적절하게 운영하고 있음.
- 교수자에게 수업계획서에서 명시한대로 상호작용을 위한 다양한 형태의 학습 활동을 하도록 권장하고 있으며, LMS내에 상호작용을 위한 시스템이 잘 구축되어 있어 교수-학생 간, 학생-학생간에 원활한 상호작용이 이루어지고 있음.

나. 발전방향

- 학문적 내용의 변화와 사회적·시대적 요구를 적절히 반영하기 위해 교육과정 개발 연구를 지속적·체계적으로 추진하여, 그 결과를 교육과정에 반영함으로써, 교육수요자 중심의 교육과정이 편성될 수 있도록 노력하고자 함.
- 학습관리시스템(LMS)과 학사정보시스템의 지속적인 고도화 추진을 통해 사용자의 편의성 확대 및 미래 지향적 서비스를 제공하고자 함.
- 학사시스템 내의 주요기능을 모바일 기능으로 확대 제공하여 학습자의 수강 편의성과 만족도를 높이고자 함.

3

학위수여 체계

가. 주요 현황 및 우수점

- 본 대학원은 학칙 및 관련 규정에 의해 학위수여 체도를 합리적이고 엄정하게 운영하고 있음.
- 논문지도 교수 배정 기준, 절차 및 방법에 있어서도 공정성과 신뢰성을 확보하고 엄격하게 관리하려고 노력하고 있음.

나. 발전방향

- 학위수여 제도를 개선하려는 노력을 통하여 질적으로 관리되어야 함.
- 학위논문에 대한 윤리교육, 연구윤리과목 실시 등을 통해 논문 관리 체계를 강화할 수 있는 제도적 장치를 마련하고자 함.

4

학생선발

가. 주요 현황 및 우수점

- 본 대학원은 대학원입학전형시행계획 및 모집요강에 명시한 대로 공정하고 투명한 선발기준을 준수하고 있으며, 선발절차는 각 입학전형 단계별로 고등교육법 등의 상위근거를 중심으로 사이버대학 학사업무 가이드와 각 학년도별 입시전형기본계획 지침에 근거하여 당해학년도 대학원입학전형시행계획을 수립함으로써 절차와 방법상의 합리성을 확보하였음.
- 최근 2개 학년도 기준으로 신입생 충원율 102.5%, 재학생 재등록률 94.6%로 높은 수준을 유지하고 있음.

나. 발전방향

- 학생 중도탈락에 따른 결원인원을 최대한 충원할 수 있는 입학전형 제도를 연구하여 추진하고자 함.

5

교육여건 및 지원체계

가. 주요 현황 및 우수점

- 본 대학원은 대학원생들에게 적극적이고 효율적인 학생지원서비스를 제공하기 위해 학생지원조직 체계를 갖추고 대학원의 특성에 맞는 다양한 학생지원 서비스를 제공하고 있음.
- 학생만족도 제고를 위해 장학예산 범위 내에서 장학제도를 다양화하고 수혜대상을 확장하는 노력을 기울이고 있음.

- 본 대학원 교원과 학생은 자체 전자도서관을 통해 전 분야에 걸친 전자도서 (eBook) 및 국내 학술정보(웹DB) 검색(검색엔진)이 가능하고 국내 학술지의 90% 이상을 구독할 수 있도록 치료분야, 사회과학, 순수과학 등 다양한 분야의 학술정보(웹DB)를 제공하여 추가 비용 없이 교원 및 학생들이 학술정보 (웹DB)를 원문을 열람할 수 있음.

나. 발전방향

- 대학원의 제반여건과 특성을 고려하여 학생지원서비스를 점진적으로 확대하기 위한 지속적인 노력을 기울이고자 함.
- 대학원 학사전반의 업무를 좀 더 효율적이고 내실 있게 수행하기 위해서는 적정수의 전담직원 확보노력이 요구됨.

6

영역별 평가 결과

평가영역	평가부문	평가항목	지표명	형태	배점	평가결과	
1. 교육목적과 대학원비전 (100)	1.1 교육이념과목표 (50)	111	교육이념과교육목표의적절성	정성	50	50.0(A)	양호
	1.2 대학원비전 (50)	121	대학원의발전방향	정성	50	45.0(B)	
소계					100	95.0	
2. 교육과정 및 교수·학습 (100)	2.1 교육과정 (40)	211	교육목표와교육과정의체계성	정성	20	18.0(B)	양호
		212	교육과정편성및운영의적절성	정성	20	20.0(A)	
	2.2 교수·학습 (60)	221	수업계획서관리의적절성	정성	20	20.0(A)	
		222	교수·학습지원의적절성	정성	15	13.5(B)	
		223	학습평가의합리성	정성	15	15.0(A)	
		224	수업평가운영의적절성	정성	10	9.0(B)	
소계					100	95.5	
3. 학위수여체계 (100)	3.1 논문지도 (50)	311	지도교수배정의적절성	정성	20	20.0(A)	양호
		312	논문심사절차의합리성	정성	30	30.0(A)	
	3.2 학위수여 (50)	321	학위취득기준및절차의합리성	정성	50	45.0(B)	
소계					100	95.0	
4. 학생선발 (100)	4.1 학생선발및유지 (100)	411	학생선발절차및방법	정성	30	30.0(A)	양호
		412	신입생총원율	정량	35	35.0(A)	
		413	학생재등록률	정량	35	35.0(A)	
소계					100	100.0	
5. 교육여건 및 지원체계 (100)	5.1 교육여건 (60)	5111	대학원생상담및진로취업지도체제	정성	20	20.0(A)	양호
		5112	복지프로그램(장학금등)의적절성	정성	20	18.0(B)	
		5113	학술자료제공의적절성	정성	20	20.0(A)	
	5.2 교육지원체계 (40점)	5121	행정직원확보와전문성	정성	20	16.0(C)	
		5122	조교의확보율	정량	20	20.0(A)	
소계					100	94.0	